

การสัมมนาเพื่อรับฟังความคิดเห็นต่อร่างรายงานฉบับสมบูรณ์

โครงการวิเคราะห์ระบบค่าฤชาธรรมเนียม
และค่าขึ้นศาลด้วยวิธีการทางเศรษฐศาสตร์

TDRI

สถาบันวิจัยเพื่อการพัฒนาประเทศไทย

สถาบันวิจัยเพื่อการพัฒนาประเทศไทย

8 สิงหาคม 2561 1

● ระเบียบการ



- ที่มาและความสำคัญ
- กรอบแนวคิด
- การกำหนดอัตราค่าฤชาธรรมเนียม
 - อัตราค่าฤชาธรรมเนียมแยกตามรายการ
- รูปแบบการจัดเก็บที่เหมาะสม
- ระดมความคิดเห็น

- ที่มาและความสำคัญ

กระบวนการยุติธรรม

ที่มาและ
ความสำคัญ

รัฐจะต้องอำนวยความสะดวก
ยุติธรรมให้แก่ประชาชน

บริการสาธารณะ
(Public Service)

เป็นเครื่องรับประกันสิทธิ
เสรีภาพของประชาชน
ซึ่งเป็นสิทธิขั้นพื้นฐานที่
รับรองโดยรัฐธรรมนูญของ
ประเทศไทยทุกฉบับ

การพัฒนาประเทศ
ทั้งในด้านเศรษฐกิจ สังคม
การเมือง และวัฒนธรรม

ความไม่มีประสิทธิภาพ
อาจเป็นอุปสรรคต่อการ
ปกป้องคุ้มครองสิทธิเสรีภาพ
ของประชาชน
และการดำเนินงานของ
ระบบตลาดเสรี การค้า
การลงทุน

ที่มาและ
ความสำคัญ

ค่าฤชาธรรมเนียมศาล

เครื่องมือทางเศรษฐศาสตร์

ส่งผลกระทบต่อพฤติกรรม
ของผู้มาใช้บริการศาล

ความสามารถในการ
เข้าถึงความยุติธรรม
ของประชาชน

การกำหนดค่าตอบแทนการใช้
หรือกำหนดค่าธรรมเนียมศาล
อย่างเหมาะสม

ลดพฤติกรรมการใช้
บริการที่ไม่เหมาะสม

ค่าฤชาธรรมเนียม

หมายถึง ค่าใช้จ่ายในการดำเนินคดี
ตามประมวลกฎหมายวิธีพิจารณาความแพ่ง

ค่าธรรมเนียมศาล

ค่าทนายความ

ค่าสืบพยานหลักฐานนอกศาล

ค่าใช้จ่ายในการดำเนินคดี

ค่าป่วยการ ค่าพาหนะเดินทาง
ค่าเช่าที่พักของพยาน ผู้เชี่ยวชาญ
ล่าม และเจ้าพนักงานศาล

ค่าธรรมเนียม หรือค่าใช้จ่ายอื่นๆ
บรรดาที่กฎหมายบังคับให้ชำระ

ค่าฤชาธรรมเนียม (มาตรา 149)

นิยาม

ค่าธรรมเนียม

เงินที่ต้องชำระให้แก่ทางราชการเมื่อได้รับบริการจากรัฐที่ไม่เกี่ยวกับกระบวนการทางศาล เช่น ค่าธรรมเนียมเจ้าพนักงานบังคับคดี

ค่าธรรมเนียมศาล

เงินที่คู่ความหรือบุคคลที่เกี่ยวข้องกับคดีจะต้องเสียให้แก่ศาลหรือเจ้าพนักงานศาล เช่น ค่าขึ้นศาล

ค่าใช้จ่ายอื่นๆ

ค่าใช้จ่ายที่เสียให้แก่บุคคลอื่นเนื่องในการดำเนินคดีในศาล

ค่าใช้จ่ายอื่นที่เสียตามกฎหมายนอกเหนือจากค่าธรรมเนียมและค่าธรรมเนียมศาล

ขอบเขตที่ทำการวิจัย

พัฒนาการของค่าฤชาธรรมเนียมในประเทศไทย

- คดีมีทุนทรัพย์
- คดีไม่มีทุนทรัพย์
- ค่าคำร้องต่างๆ
- ค่าป่วยการพยาน
- ค่าทนายความ
- ค่าใช้จ่ายในการดำเนินคดี

ก่อน พ.ศ. 2551

ร้อยละ 2.5
cap 200,000

200 บาท

10 – 40 บาท

150 บาท

ขั้นต่ำ 50 – 600 บาท
ชั้นสูง 200 – 3000 บาท /
ร้อยละ 3 – 5 (25,000)

- ไม่มี -

หลัง พ.ศ. 2551 (ปัจจุบัน)

ร้อยละ 2
50 ล้านบาทแรก cap 200,000
50 ล้านบาทหลัง ร้อยละ 0.1

200 บาท

ยกเลิก

400 – 1000 บาท

ชั้นสูง ร้อยละ 3 – 5
/ 20,000 – 30,000 บาท

กำหนดขึ้นใหม่

- กรอบแนวคิด

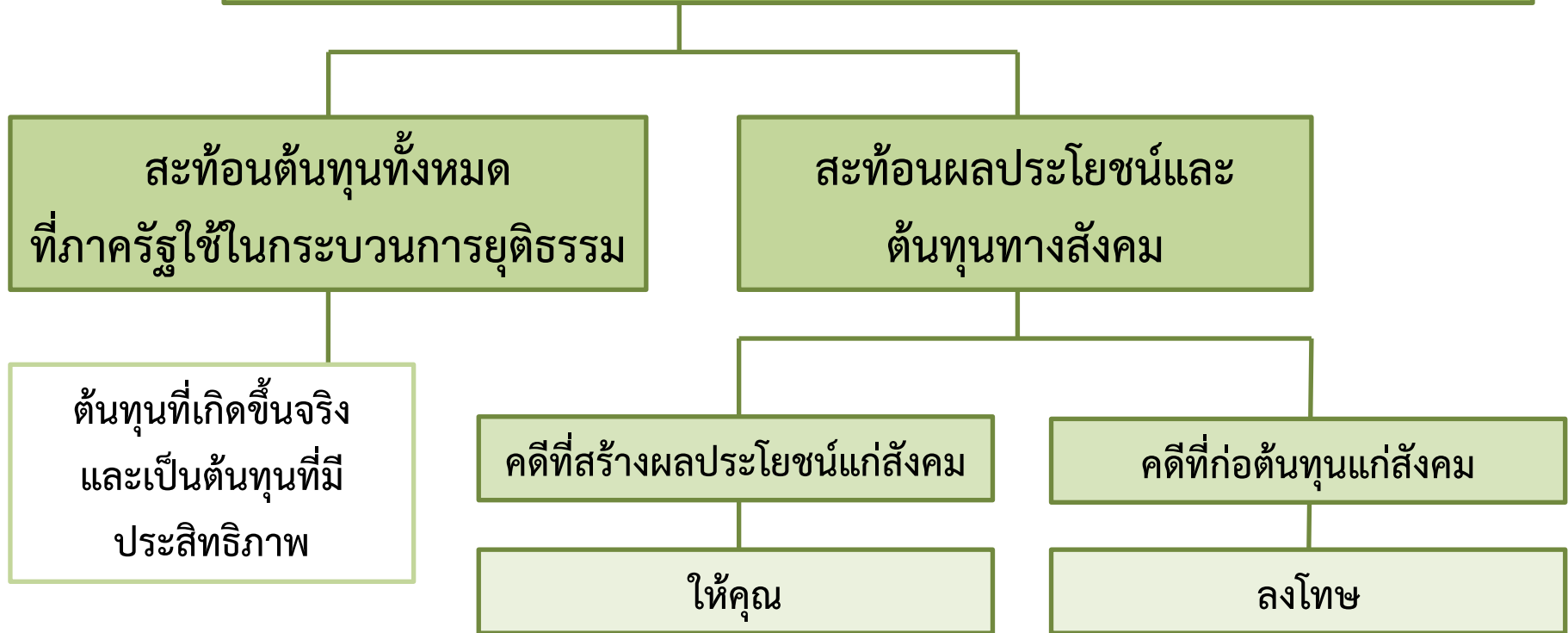
กรอบแนวคิด



ผลลัพธ์ทางสังคม

กรอบแนวคิด	จุดมุ่งเน้น	การเข้าถึง กระบวนการ ยุติธรรม	ภาระด้าน งบประมาณ
ด้านสิทธิมนุษยชน	ประชาชนมีสิทธิขั้นพื้นฐานในการ เข้าถึงกระบวนการยุติธรรม	สูง	สูง
ด้านบัญชี	กำไรของการดำเนินงาน สะท้อนถึง ประสิทธิภาพและความต้องการของ ประชาชน	ต่ำ	ต่ำ
ด้านเศรษฐศาสตร์	พิจารณาผลกระทบที่เกิดขึ้นจริง ทางบัญชี และผลดีผลเสียทางสังคม	ปานกลาง	ปานกลาง

บทบาทของค่าคุณธรรมนิยมตามหลักเศรษฐศาสตร์



จำนวนคตินำขึ้นสู่ศาล (ปัญหาคดีล้นศาล ปัญหาภาระงานของบุคลากรศาล ความล่าช้าในกระบวนการยุติธรรม) / อุปทานวิชาชีพด้านกฎหมาย / ความแม่นยำในการพิจารณาคดี (แบ่งเป็นคติที่เป็นคุณทำให้เกิดความชัดเจนในตัวบทกฎหมาย กับคติที่ล้นเกิน) / ความเชื่อมั่นในกระบวนการยุติธรรม

● กรอบและอัตราค่าฤชาธรรมเนียม:
ข้อเท็จจริงและข้อเสนอแนะ

ค่าใช้จ่ายที่เป็นค่าธรรมเนียมศาล

ค่าใช้จ่ายตามความเป็นจริง

เริ่มต้นกระบวนการ

ค่าขึ้นศาล

ค่าส่งคำคู่ความ

ค่าป่วยการพยาน

ค่าทนายความ

การพิจารณาคดี

ค่าถ่ายเอกสาร

ค่ารับรองเอกสาร

คำพิพากษา

การผลัดภาระค่าฤชาธรรมเนียม

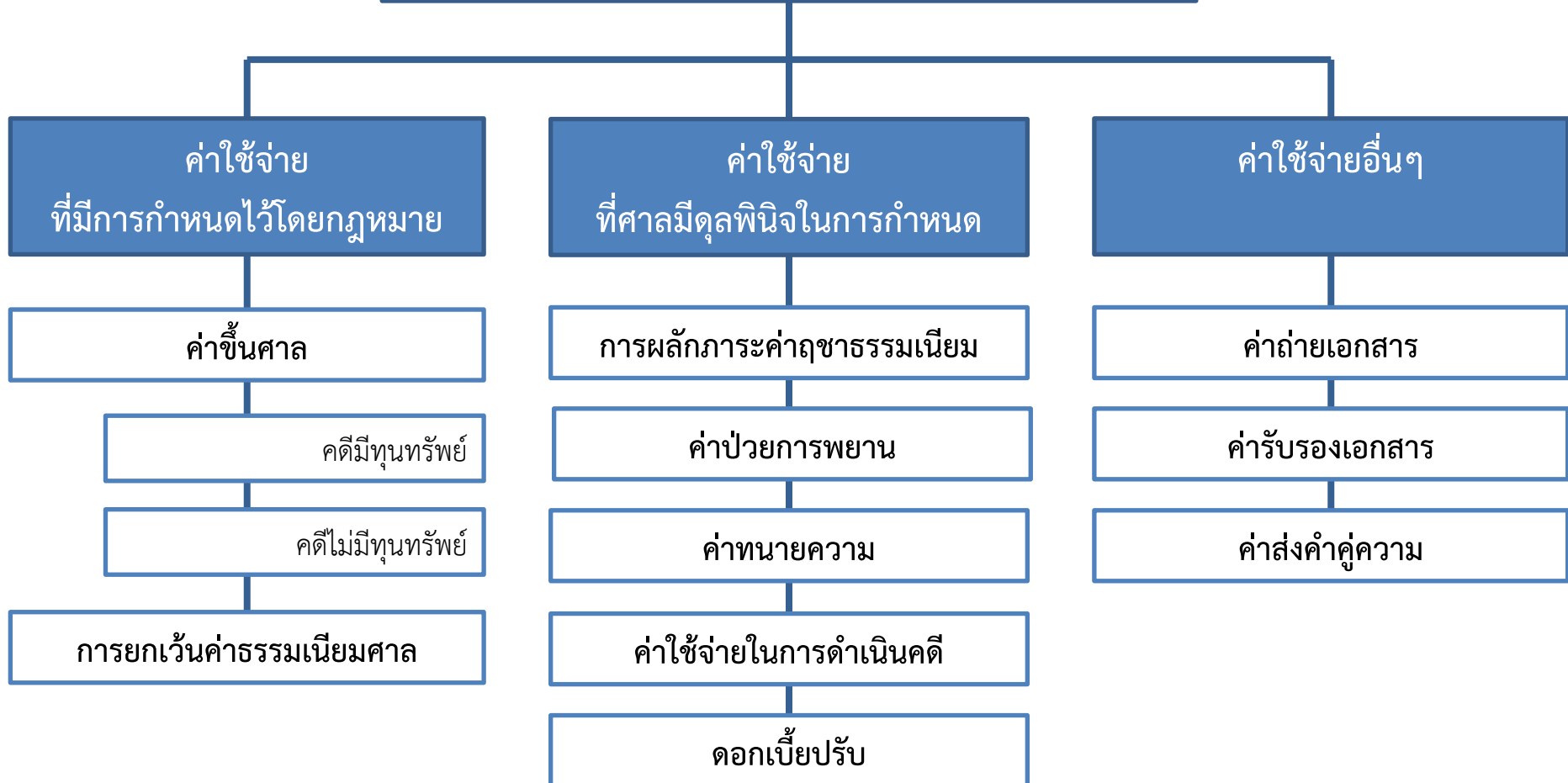
ค่าใช้จ่ายอื่นๆ เช่น
ค่าเดินทาง ค่าอาหาร
ค่าเสียโอกาส

ค่าทนายความ

ค่าใช้จ่ายในการดำเนินคดี

ดอกเบี้ยผิดนัด

การกำหนดค่าธรรมเนียมนา



1) ค่าใช้จ่ายที่มีการกำหนดไว้โดยกฎหมาย

1.1) ค่าขึ้นศาล

- คดีที่มีทุนทรัพย์
- คดีที่ไม่มีทุนทรัพย์

1.2) การยกเว้นค่าธรรมเนียม

1.1 ค่าขึ้นศาล

คดีมีทุนทรัพย์



- อัตราร้อยละ 2 จากทุนทรัพย์
- เพดาน 200,000 บาท (50 ล้านบาทแรก)
- ร้อยละ 0.1 (หลังจาก 50 ล้านบาท)



- กำหนดค่าขึ้นศาลเป็นช่วงราคา
- มีเพดานค่าขึ้นศาล
- กำหนดอัตราเดียวในบางคดี เช่น คดีครอบครัว

ตารางเปรียบเทียบค่าฤชาธรรมเนียม ปรับค่าครองชีพ

ตารางแสดงการเปรียบเทียบค่าฤชาธรรมเนียมระหว่างไทย อังกฤษและสหรัฐอเมริกา (แปลงสกุลเงินและปรับค่าครองชีพ)³⁷

ค่าธรรมเนียม	ทุนทรัพย์ ³⁸ (บาท)	ประเทศไทย (บาท)	ประเทศอังกฤษ (บาท)	ประเทศสหรัฐอเมริกา (บาท)
1. ค่าชั้นศาล				(คดีแพ่งทั่วไป)
1.1 ค่าธรรมเนียมการเริ่มต้นคดี	25,000	170.65	665.22	1,034.31
สำหรับคดีที่ทุนทรัพย์อาจ	100,000	682.59	1,502.11	1,034.31
คำนวณเป็นเงินได้	390,000	2,662.12	4,334.66	2,735.18
	562,570	3,840.07	4,938.40	2,735.18
	1,044,000	7,126.28	7,291.43	2,735.18
	1,400,547	9,560.05	9,034.08	3,033.98
	1,937,730	13,226.82	11,659.61	3,033.98
	3,226,354	22,022.89	17,957.87	3,033.98
	5,921,244	40,418.05	31,129.37	3,033.98
	8,090,621	55,226.08	41,732.39	3,033.98
	35,533,403	68,259.39	88,023.59	3,033.98
	1,500,000,000	563,139.93	88,023.59	3,033.98

- ไทยค่าฤชาธรรมเนียมถูกสำหรับคดีที่ทุนทรัพย์น้อย และแพงสำหรับคดีที่มีทุนทรัพย์มาก และไม่มีเพดาน
 - ถ้าจะให้สะท้อนต้นทุนค่าใช้จ่ายภาครัฐ ควรที่จะคิดค่าฤชาธรรมเนียมตามระยะเวลาในการพิจารณาคดี
 - เรื่องการกำหนดเพดานค่าชั้นศาล จะขึ้นกับว่าศาลไทยมีความสามารถในการจัดการกับคดีที่มีทุนทรัพย์สูง
- ได้ดีขนาดไหน โดยเฉพาะอย่างยิ่ง ในกลุ่ม second-order law (ผลต่อกระบวนการไกล่เกลี่ย)

1.1 ค่าชั้นศาล

คดีไม่มีทุนทรัพย์



- คิดอัตราเดียว ทุกชั้นศาล 200 บาท



- คิดอัตราเดียว ต่างชั้นศาลต่างอัตรา
US - \$350 / \$455 / \$300
UK - £175 / £465

- คดีที่ไม่มีทุนทรัพย์ ควรที่จะใช้หลักการ “การคิดค่าฤชาธรรมเนียมตามระยะเวลาในการพิจารณาคดี” มาใช้ด้วยหรือไม่?

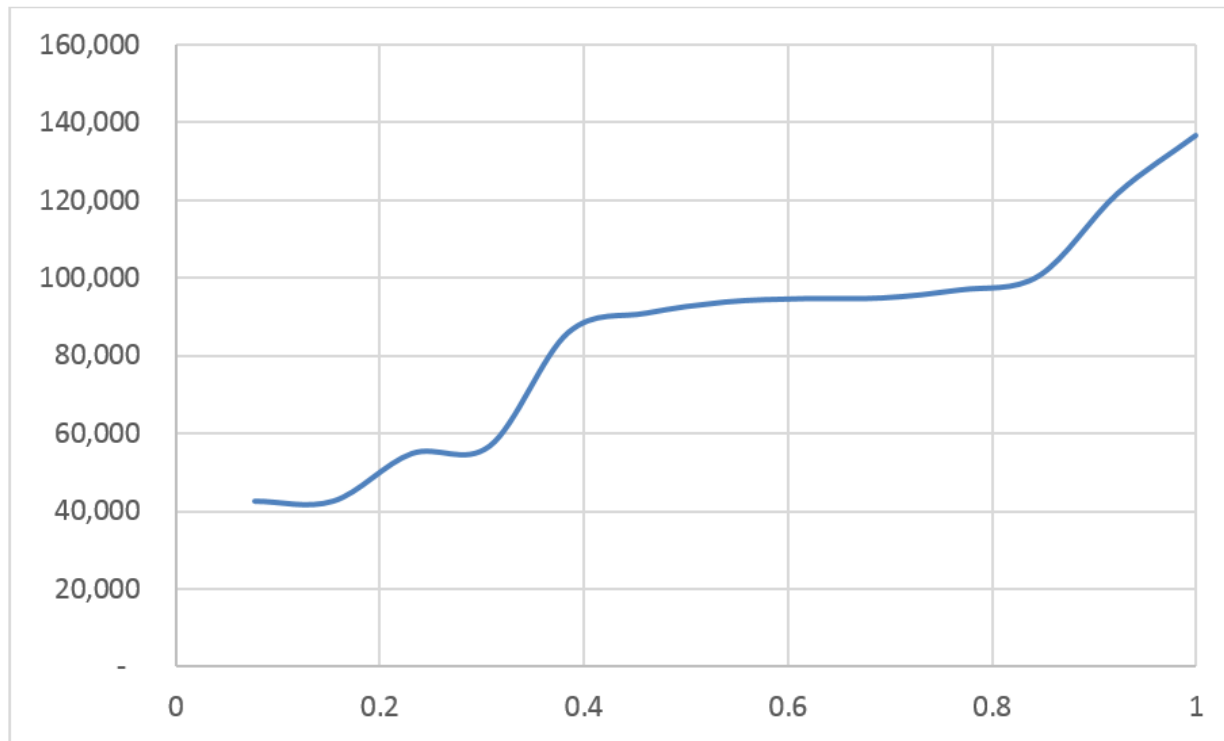
ผลประโยชน์ของคดียที่ไม่มีทุนทรัพย์

- หลักการเปิดเผยผลประโยชน์ (revealed preference)

“ผู้ฟ้องร้องจะดำเนินการฟ้องร้องถ้าผลประโยชน์ที่เกิดขึ้นมีค่ามากกว่ารายจ่ายที่เสียไป”

รายจ่ายที่เกิดขึ้น จึงเป็นสิ่งที่สามารถใช้เป็นค่าประมาณในการวัดค่าที่ต่ำที่สุดของผลประโยชน์ของผู้ฟ้องร้อง

ตารางแสดงค่าใช้จ่ายที่เกิดขึ้นจริงสำหรับคดียที่ไม่มีทุนทรัพย์



มีประเภทคดียที่ไม่มีทุนทรัพย์ที่ควรจะไม่เก็บค่าฤชาธรรมเนียมหรือไม่?
เช่น คดียที่เป็นบริการพื้นฐาน (การประกาศบุคคลสาบสูญ ความไร้ความสามารถ เป็นต้น)

คดีที่มี/งดเว้นค่าธรรมเนียมนิยามพิเศษ

<p>ความเชื่อมั่นในกระบวนการยุติธรรม</p>	<p>ลดค่าธรรมเนียมนิยามศาลในคดีที่สร้างความเชื่อมั่นในกระบวนการยุติธรรม เช่น คดีที่เป็นที่สนใจในทางสาธารณะ หรือทำให้ประชาชนเข้าใจถึงกฎหมายมากยิ่งขึ้น</p>
<p>ความชัดเจนในตัวบทกฎหมาย</p>	<p>ลดค่าธรรมเนียมนิยามศาลสำหรับคดีที่สร้างความชัดเจนในตัวบทกฎหมาย</p>
<p>คดีที่มีการฟ้องเกินทุนทรัพย์</p>	<p>เพิ่มค่าธรรมเนียนิยามส่วนต่างระหว่างทุนทรัพย์กับที่ได้รับคำพิพากษาจริง</p>

1.2 การยกเว้นค่าธรรมเนียมศาล

การยกเว้นค่าธรรมเนียมศาล

ประเทศไทย



- 1) ผู้ฟ้องไม่สามารถเสียค่าธรรมเนียมศาลได้
 - พิจารณาจากรายได้ ทรัพย์สินที่มีภาระ เช่น หนี้สิน ครอบครัว คนในอุปการะ
- 2) มีความจำเป็นในการฟ้องคดี
 - คดีมีมูล
 - ไม่เรียกร้องเกินจริง

1.2 การยกเว้นค่าธรรมเนียมศาล

การยกเว้นค่าธรรมเนียมศาลในต่างประเทศ

สหรัฐอเมริกา (CA)



เมื่อเข้าเงื่อนไขอย่างใดอย่างหนึ่งต่อไปนี้

- กำลังรับความช่วยเหลือจากรัฐ เช่น คุ้มครองอาหาร
- รายได้ต่อครัวเรือนต่ำกว่าที่กำหนดในแบบฟอร์ม
- รายได้ไม่พอกับค่าใช้จ่ายครัวเรือนและค่าธรรมเนียมศาล

อังกฤษ



เมื่อเข้าเงื่อนไขต่อไปนี้

- เงินในบัญชีและเงินลงทุนต่ำกว่าที่กำหนด
- กำลังรับความช่วยเหลือจากรัฐ เช่น เบี้ยเลี้ยงต่างๆ หรือ
- รายได้ต่ำกว่าที่กำหนด / จำนวนคนในครอบครัว

1.2 การยกเว้นค่าธรรมเนียมศาล

ประเด็นที่น่าเสนอ ขอเพิ่มเกณฑ์ทางเศรษฐศาสตร์

เกณฑ์ความยากจน

- เส้นความยากจน (Poverty Line)
- รายได้ของครัวเรือน
- การรับความช่วยเหลือจากรัฐ (บัตรคนจน)
- ที่ดิน อาจจะได้สะท้อนความยากจนอย่างแท้จริง

ลดระยะเวลา

- ให้เจ้าหน้าที่ศาลทำหน้าที่แทนในการไต่สวน

2) ค่าใช้จ่ายที่ศาลมีดุลพินิจในการกำหนด

- 2.1) การปล้ำภาระค่าฤชาธรรมเนียม
- 2.2) ค่าป่วยการพยาน
- 2.3) ค่าทนายความ
- 2.4) ค่าใช้จ่ายในการดำเนินคดี
- 2.5) ดอกเบี้ยผิดนัด

2.1 การผลักราคาอุตสาหกรรมเนียม



หลัก

คู่ความฝ่ายที่แพ้คดีเป็นผู้รับภาระค่าอุตสาหกรรมเนียม

- ฝ่ายที่ชนะคดีสู้คดีโดยสุจริต (ไม่เรียกร้องเกินสิทธิ)
- ฝ่ายที่ชนะคดีได้รับผลกระทบจากการสู้คดี

ข้อยกเว้น

ค่าอุตสาหกรรมเนียมตกเป็นพับ

- ทั้งสองฝ่ายมีส่วนผิดด้วยกัน เช่น ประมาทร่วม
- ฝ่ายที่แพ้ได้สู้คดีโดยสุจริต (เชื่อว่าตนมีสิทธิเรียกร้อง)
- คดีครอบครัว/มรดก ที่พิพาทกันในเครือญาติ

2.1 การผลักภาระค่าธุรกรรมเนียม



ผลักภาระค่าธุรกรรมเนียมบางส่วน
(partial cost shifting)

เฉพาะค่าทนายความตกเป็นพับ



ผลักภาระค่าธุรกรรมเนียมเต็มจำนวน
(full cost shifting)

เรียกได้เต็มจำนวน ส่วนค่าทนายความ
สามารถขอให้ศาลคำนวณให้ได้ โดย
ศาลจะคิดจากราคากลาง

ตารางแสดงผลการประมาณการผลลัพธ์ทางตรงของการฟ้องร้อง กรณีที่ผู้ฟ้องชนะคดีที่ได้รับความเสียหายจริง

ทุนทรัพย์	ผู้ฟ้องได้	ผู้ถูกฟ้อง	ศาล	ทนาย	อื่นๆ
25,000	27.2% (55.0%)	-117.2% (-145.0%)	9.4%	76.2%	4.4%
100,000	29.9% (57.2%)	-112.7% (-140.0%)	8.7%	70.0%	4.1%
200,000	33.7% (49.8%)	-106.8% (-122.9%)	5.9%	65.9%	1.3%
562,570	47.2% (55.8%)	-98.5% (-107.1%)	5.4%	45.5%	0.5%
1,044,000	59.2% (65.9%)	-88.6% (-95.3%)	5.3%	23.8%	0.2%
1,400,547	62.8% (67.9%)	-85.6% (-90.7%)	4.2%	18.5%	0.2%
1,937,730	63.3% (67.9%)	-84.5% (-89.1%)	4.0%	17.0%	0.2%
3,226,354	64.5% (68.3%)	-81.9% (85.7%)	3.6%	13.6%	0.1%
5,921,244	67.2% (70.7%)	-80.5% (84.0%)	3.6%	9.6%	0.1%
8,090,621	69.3% (71.9%)	-80.2% (-82.8%)	2.7%	8.2%	0.0%
35,533,403	70.9% (72.4%)	-78.7% (-80.2%)	1.7%	6.0%	0.0%

หมายเหตุ: รายได้ของศาล นอกจากค่าธรรมเนียมแล้วจะประกอบไปด้วย ค่าถ่ายเอกสาร ค่ารับรองเอกสาร
 ในขณะที่หมวดอื่นๆ จะรวมค่าพยานและค่าส่งคำคู่ความ ตัวเลขในวงเล็บแสดงกรณีที่มีการโยกค่าค่าธรรมเนียม

ตารางแสดงผลการประมาณการผลลัพธ์ทางตรงของการฟ้องร้อง กรณีที่ผู้ถูกฟ้องชนะคดีที่ไม่ได้มีความเสียหายจริง

ทุนทรัพย์	ผู้ฟ้องได้	ผู้ถูกฟ้อง (actual)	ศาล	ทนาย	อื่นๆ
25,000	-48.4% (-73.2%)	-41.6% (-16.8%)	9.4%	76.2%	4.4%
100,000	-45.7% (-70.0%)	-37.1% (-12.8%)	8.7%	70.0%	4.1%
200,000	-41.9% (-52.1%)	-31.2% (-21.0%)	5.9%	65.9%	1.3%
562,570	-28.4% (-32.0%)	-22.9% (-19.3%)	5.4%	45.5%	0.5%
1,044,000	-16.4% (-18.4%)	-13.0% (-11.0%)	5.3%	23.8%	0.2%
1,400,547	-12.8% (-14.3%)	-10.0% (-8.5%)	4.2%	18.5%	0.2%
1,937,730	-12.3% (-13.4%)	-8.9% (-7.8%)	4.0%	17.0%	0.2%
3,226,354	-11.1% (-11.8%)	-6.3% (-5.6%)	3.6%	13.6%	0.1%
5,921,244	-8.4% (-8.7%)	-4.9% (-4.6%)	3.6%	9.6%	0.1%
8,090,621	-6.3% (-6.5%)	-4.6% (-4.4%)	2.7%	8.2%	0.0%
35,533,403	-4.7% (-4.8%)	-3.1% (-3.0%)	1.7%	6.0%	0.0%

หมายเหตุ: รายได้ของศาล นอกจากค่าธรรมเนียมแล้วจะประกอบไปด้วย ค่าถ่ายเอกสาร ค่ารับรองเอกสาร
 ในขณะที่หมวดอื่นๆ จะรวมค่าพยานและค่าส่งคำคู่ความ ตัวเลขในวงเล็บแสดงกรณีที่มีการโยกค่าฤชาธรรมเนียม

- กรณีที่ผู้ฟ้องร้อง 35,533,403 ในคดีที่ไม่มีมูล (หรือ second-order law)
 - ถ้าศาลยกฟ้อง จะต้องจ่าย 4.7% (4.8%)
 - ถ้าศาลให้ชนะคดี จะได้ 70.9% (72.4%)
 - สำหรับผู้แพ้ ถ้าชนะคดี จะจ่าย 3.1% (3.0%)
 - ถ้าแพ้คดี จะเสีย 78.7% (80.2%)

ดังนั้น การโยกค่าฤชาธรรมเนียมมีผลทำให้ incentive ในการฟ้องแบบ second-order law สูงขึ้น

หมายเหตุ: ตัวเลขในวงเล็บคือกรณีที่มีการโยกค่าฤชาธรรมเนียม

2.2 ค่าป่วยการพยาน



วันละ 400 - 1,000 บาท

ขึ้นกับรายได้

และการเดินทาง



วันละ \$40



- ค่าเดินทาง £0.25 ต่อไมล์
- ค่าอาหาร £2.25 ต่อมื้อ
- ค่าขาดรายได้ £33.50 ต่อ
ครึ่งวัน / £67 ต่อวัน
- ค่าดูแลเด็ก £67 ต่อวัน

2.2 ค่าป่วยการพยาน

ค่าใช้จ่าย
(actual costs)

เช่น ค่าเดินทาง



ค่าเสียโอกาส
(opportunity costs)

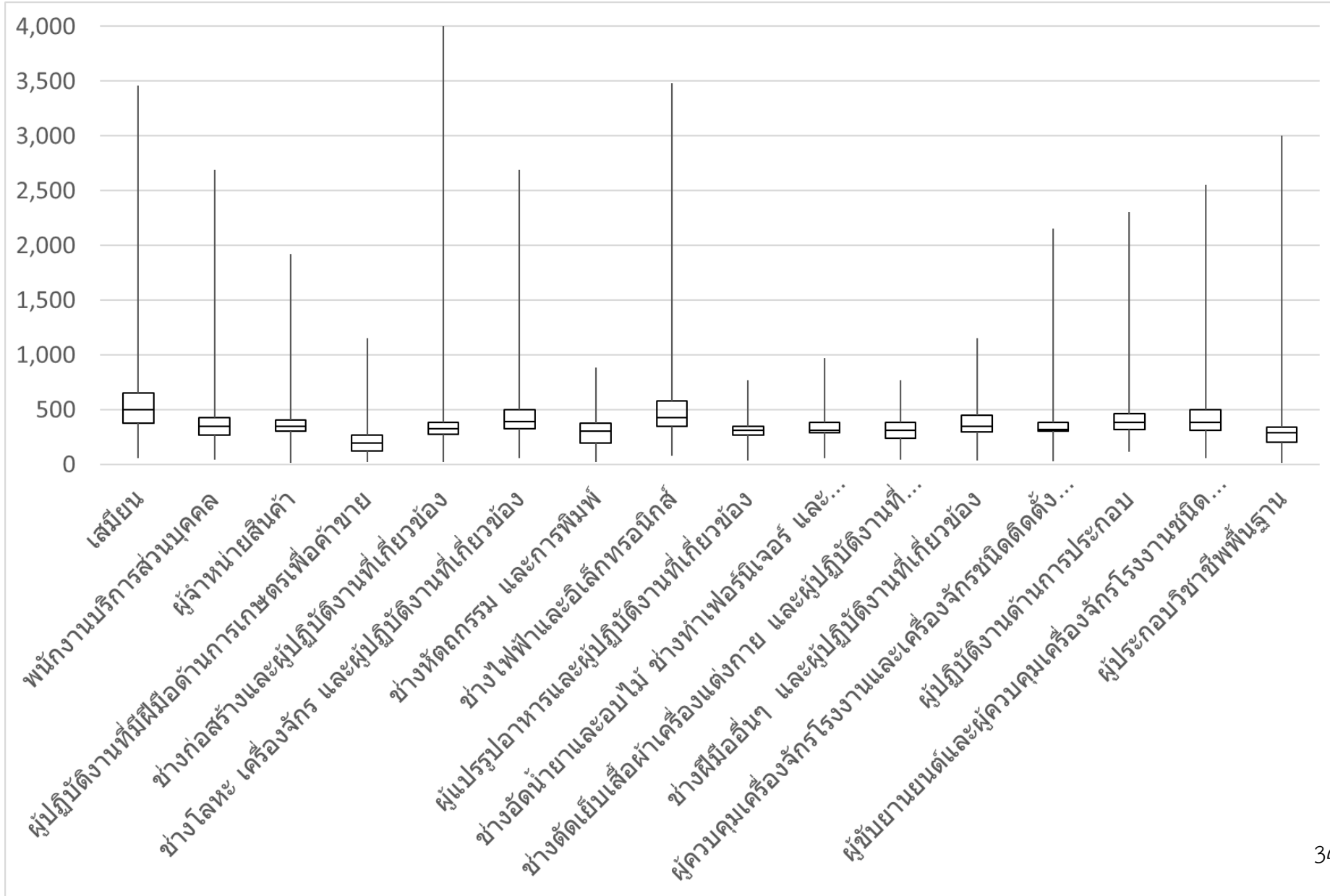
เช่น ค่าขาดรายได้



ค่าความเสี่ยง
(risk premium)

ความเสี่ยงในการเป็นพยานในศาล
เช่น การถูกฟ้องร้าย (จ่ายในรูปแบบเบี้ยประกัน)

เสนอค่าเสียโอกาสตามอาชีพที่ทำ (รายได้ต่อวัน)



- สิทธิที่จะได้รับค่าตอบแทนความเสียหายต่อชีวิต ร่างกาย ซื่อเสียด ทรัพย์สินอันเนื่องมาจากการเป็นพยาน (เช่นเดียวกับกับคดีอาญา)

กรณีเสียชีวิต

- ค่าตอบแทนกรณีเสียชีวิต 30,000-100,000 บาท
- ค่าจัดการศพ 20,000 บาท
- ค่าขาดอุปการะเลี้ยงดู ไม่เกิน 30,000 บาท
- ค่าอุปการะค้ำนการศึกษาบุตร เดือนละไม่เกิน 3,000 บาท

กรณีบาดเจ็บ

- ค่ารักษาพยาบาล ไม่เกิน 30,000 บาท
- ค่าฟื้นฟูสมรรถภาพร่างกายและจิตใจ ไม่เกิน 50,000 บาท
- ค่าขาดประโยชน์ทำมาหาได้ 200 /วัน
- ค่าเสียหายอื่น ๆ ไม่เกิน 50,000 บาท

- เสนอให้มีการใช้กลไกการประกันความเสี่ยงของเอกชน
เข้ามาดูแลโดยกำหนดให้ภาระของเบี้ยประกัน

รายเที่ยว | สำหรับ 1 คน | เดินทางไปยัง Japan | จากวันที่ 17 Aug 2018 ถึง 26 Aug 2018

ทิพย์ประกันภัย

Silver

249 บาท

🔊 x1

★★★★☆☆ 2.0 / 10

8 รีวิว คะแนนความคุ้มครอง

ค่ารักษาพยาบาล	500,000 บาท
เคลื่อนย้ายฉุกเฉิน	1,000,000 บาท
ชดเชยกรณีเสียชีวิต	1,000,000 บาท
สัมภาระและทรัพย์สิน	0 บาท
การบอกเลิกการเดินทาง	10,000 บาท

→ 25 บาทต่อวัน

2.3 ค่าทนายความ



กำหนดเป็นอัตราขั้นสูง

ศาลชั้นต้น

ร้อยละ 5 / 30,000 บาท

ศาลอุทธรณ์/ฎีกา

ร้อยละ 3 / 20,000 บาท



คู่ความเป็นฝ่ายรับภาระใน
ค่าทนายความของตนเอง



ศาลอังกฤษกำหนดให้ตาม
ค่าวิชาชีพทนายความ

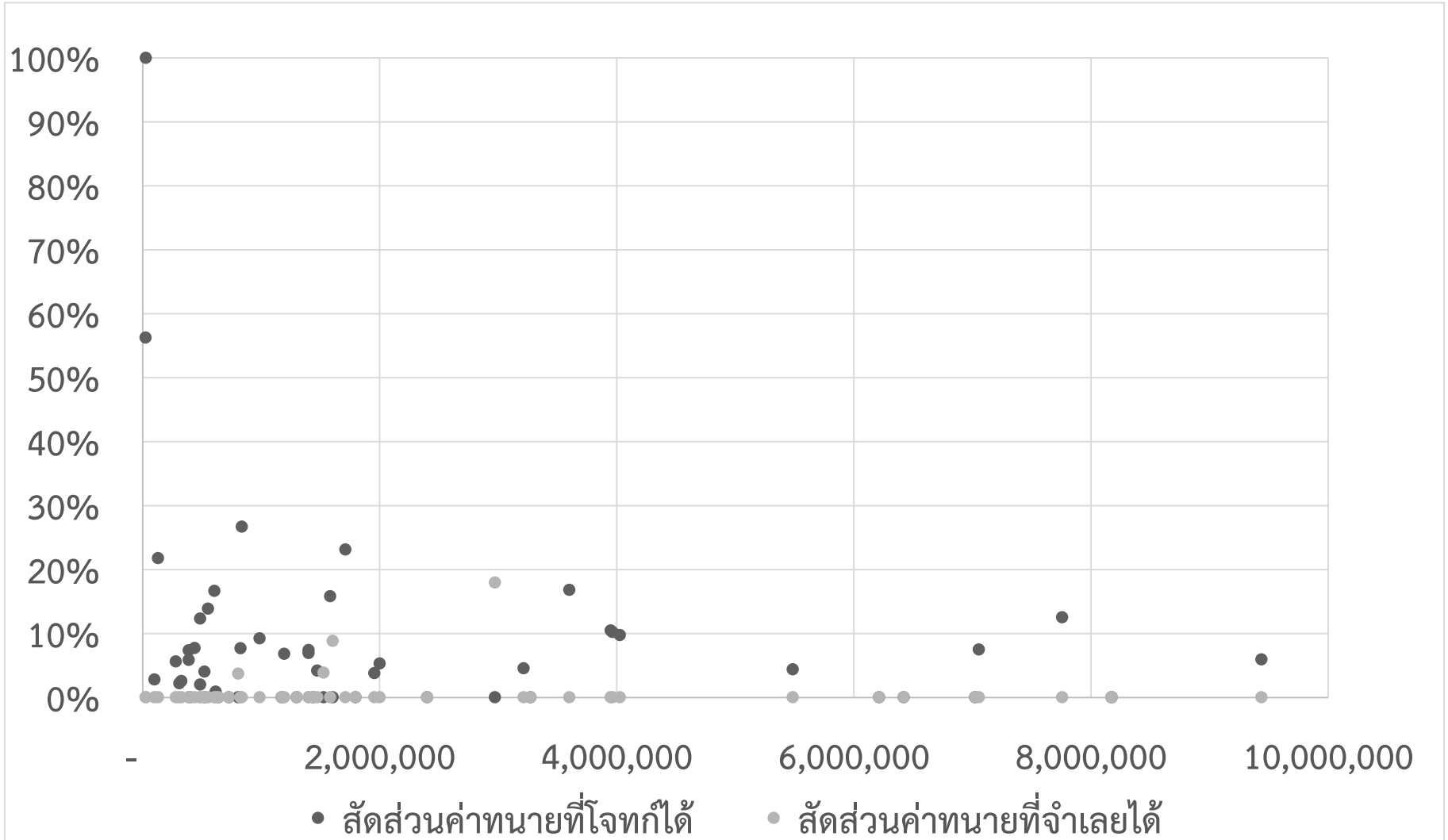
ทุนทรัพย์ไม่เกิน £1,500

ค่าทนายความ £325

ทุนทรัพย์เกิน £500,000

ค่าทนายความ £5,455

ความครอบคลุมของค่าทำนายความแทนกับรายจ่ายค่าทำนายที่เกิดขึ้นจริง



2.3 ค่าทนายความ

ความซับซ้อนของคดี

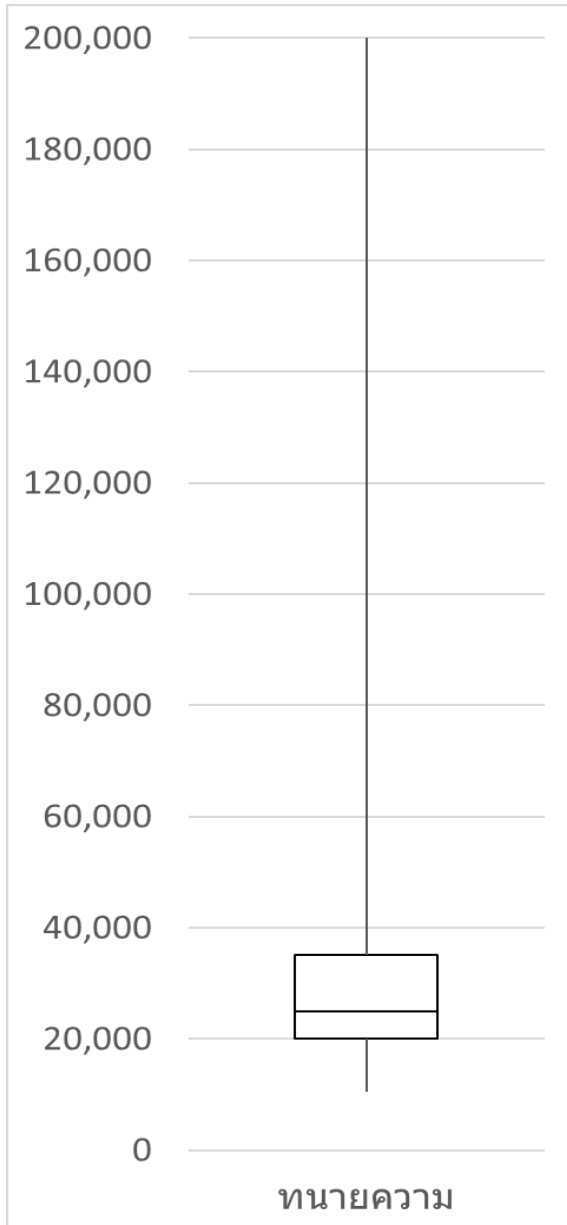


เช่น การมาศาลหลายครั้ง การสืบพยานหลายปาก การนำสืบคดีละเมิดที่ต้องพิสูจน์หลักฐานและความเสียหายที่มีความซับซ้อน เป็นต้น

คุณค่าวิชาชีพ

เช่น การนำคดีที่เกี่ยวข้องกับ public interest หรือ คดีที่เป็นประเด็นใหม่ทางกฎหมายขึ้นสู่ศาล เป็นต้น

การกระจายตัวของรายได้เฉลี่ยต่อเดือนของทนายความ



เปอร์เซ็นต์ไทล์	รายได้ต่อเดือน
100 th	200,000 บาท
90 th	40,400 บาท
80 th	35,800 บาท
70 th	33,200 บาท
60 th	30,000 บาท
50 th	25,000 บาท

ปรับค่าทนายเพิ่มขึ้น แต่ไม่ใช่จะจ้างทนายแพงๆได้เสมอไป

2.4 ค่าใช้จ่ายในการดำเนินคดี



กฎหมายกำหนดอัตราชั้นสูง

ร้อยละ 1 / 5,000 บาท



ศาลกำหนดให้ตามความเป็นจริง



ศาลกำหนดให้ตามความเป็นจริง

2.4 ค่าใช้จ่ายในการดำเนินคดี

ค่าใช้จ่าย
(actual costs)

เช่น ค่าถ่ายเอกสาร ค่าติดต่อประสานงาน
ค่าเดินทางมาศาล ค่าดูแลเด็ก



ค่าเสียโอกาส
(opportunity costs)

เช่น ค่าขาดรายได้

2.4 ดอกเบี้ยผิดนัด



กฎหมายกำหนดไม่เกิน
ร้อยละ 15 ต่อปี

ส่วนใหญ่ศาลมักจะกำหนด
ร้อยละ 7.5 ต่อปี



ร้อยละ 10 ต่อปี



ร้อยละ 8 ต่อปี

2.5 ดอกเบี้ยผิดนัด

ก) กรณีจำเป็น

เช่น เจ้าหนี้ตามคำพิพากษาเสียผลประโยชน์ หรือเพื่อเป็นการลงโทษอีกฝ่าย

เช่น ในคดีกู้ยืมเงิน อาจคิดตามดอกเบี้ยเงินกู้ในขณะนั้น หรือกรณีละเมิดที่อีกฝ่ายประมาท อาจคิดดอกเบี้ยในอัตราสูงกว่าปกติ

ข) กรณีไม่จำเป็น

เป็นการปรับเพื่อชดเชยค่าของเงินที่น้อยลงเนื่องจากไม่ได้นำไปใช้ประโยชน์

อาจคิดในอัตราที่ต่ำลงโดยอ้างอิงจากอัตราเจริญเติบโตทางเศรษฐกิจของแต่ละปี

3) ค่าใช้จ่ายอื่นๆ

3.1) ค่าส่งคำคู่ความ

3.2) ค่าถ่ายเอกสาร

3.3) ค่ารับรองเอกสาร

3.1 ค่าส่งค่าคู่ความ



200 – 400 บาท ตามพื้นที่

*ในประเทศอเมริกาและอังกฤษ การส่งเอกสารให้คู่ความ หากมีใบรับรองลงวันที่ ก็สามารถใช้เป็นหลักฐานได้



ค่าธรรมเนียมเจ้าพนักงาน \$40

ทางเลือกอื่นๆ

- ผู้ให้บริการ (Process server) ที่ได้ลงทะเบียนไว้
- e-filing (อีเมลล์ลงทะเบียน)
- ส่งทางจดหมายชั้นหนึ่ง (First-class mail)



- ผู้ให้บริการ (Process server) ที่ได้ลงทะเบียนไว้
- e-filing (อีเมลล์ลงทะเบียน)
- ส่งทางจดหมายชั้นหนึ่ง (First-class mail)

3.1 ค่าส่งคำคู่ความ

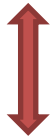
ค่าใช้จ่าย
(Actual Costs)

ต้นทุนที่เกิดขึ้นจริง เช่น ค่าแรงเจ้าพนักงานเดินทาง



ค่าเสียโอกาส
(Opportunity Costs)

เช่น การดำเนินการของเจ้าพนักงาน
ความเสี่ยงในการถูกโต้แย้งความถูกต้องของเอกสาร



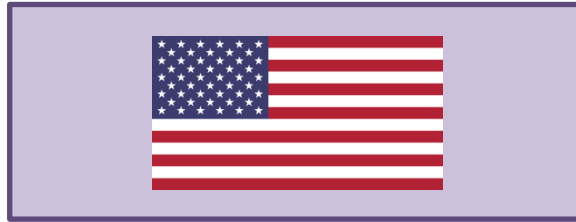
มาตรฐาน

ค่าส่งคำคู่ความ ควรที่จะมีค่าที่ไม่ห่างจากการใช้
บริการขนส่งของเอกชนมากนัก เช่น Kerry Express

3.2 ค่าตัดถ่ายเอกสาร



50 บาท



\$11



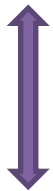
£5

3.2 ค่าคัดถ่ายเอกสาร

ปัจจุบันอัตราหน้าละ 3-5 บาท

ค่าใช้จ่าย
(Actual Costs)

ต้นทุนที่เกิดขึ้นจริง เช่น ค่ากระดาษ ค่าหมึก ค่าไฟฟ้า



มาตรฐาน

การกำหนดราคาตามตลาด และให้ชัดเจนแน่นอนเป็น
มาตรฐานเดียวกันทุกศาล

3.3 ค่ารับรองเอกสาร



50 บาท



\$11



£5

3.3 ค่ารับรองสำเนาเอกสาร

ค่าใช้จ่าย
(Actual Costs)



ค่าเสียโอกาส
(Opportunity Costs)

ต้นทุนที่เกิดขึ้นจริง เช่น ค่าตรายาง ค่าหมึก
ค่าพนักงาน

เช่น การดำเนินการของเจ้าพนักงาน
ความเสี่ยงในการถูกโต้แย้งความถูกต้องของเอกสาร

● ระบบการจัดเก็บค่าฤชาธรรมเนียมศาล



ระบบการจัดเก็บค่าฤชาธรรมเนียมศาล

- 1) รวดเร็ว
- 2) เทียบธรรม

การบริหารจัดการ

เทคโนโลยี

ระบบการจัดเก็บค่าฤชาธรรมเนียมที่มีความรวดเร็ว

สามารถฟ้องคดี ยื่น
หลักฐาน (e-filing)
และชำระค่าขึ้นศาล
ทางอิเล็กทรอนิกส์ (e-
payment) ได้

การเชื่อมโยงข้อมูลกับ
หน่วยงานที่ให้
สวัสดิการต่างๆ อาทิ
บัตรสวัสดิการแห่งรัฐ
การรับเบี้ยเลี้ยงคน
ว่างงาน เป็นต้น

การคิดค่าปรับทาง
แพ่ง (sanction)
กรณีที่มีการขยาย
ระยะเวลาโดยไม่มีเหตุ
อันสมควร เพื่อลดการ
ประวิงคดี

สิทธิขั้นพื้นฐาน

ประโยชน์สาธารณะ

ระบบการจัดเก็บค่าธรรมเนียมนี้นิยม
ที่มีความเที่ยงธรรมและไม่แพงเกินควร

ประเภทคดี

ยกเว้นค่าธรรมเนียม
ให้แก่คดีประเภทอื่นๆ
ที่เกี่ยวข้องกับ
ประโยชน์สาธารณะ
หรือสิทธิขั้นพื้นฐาน

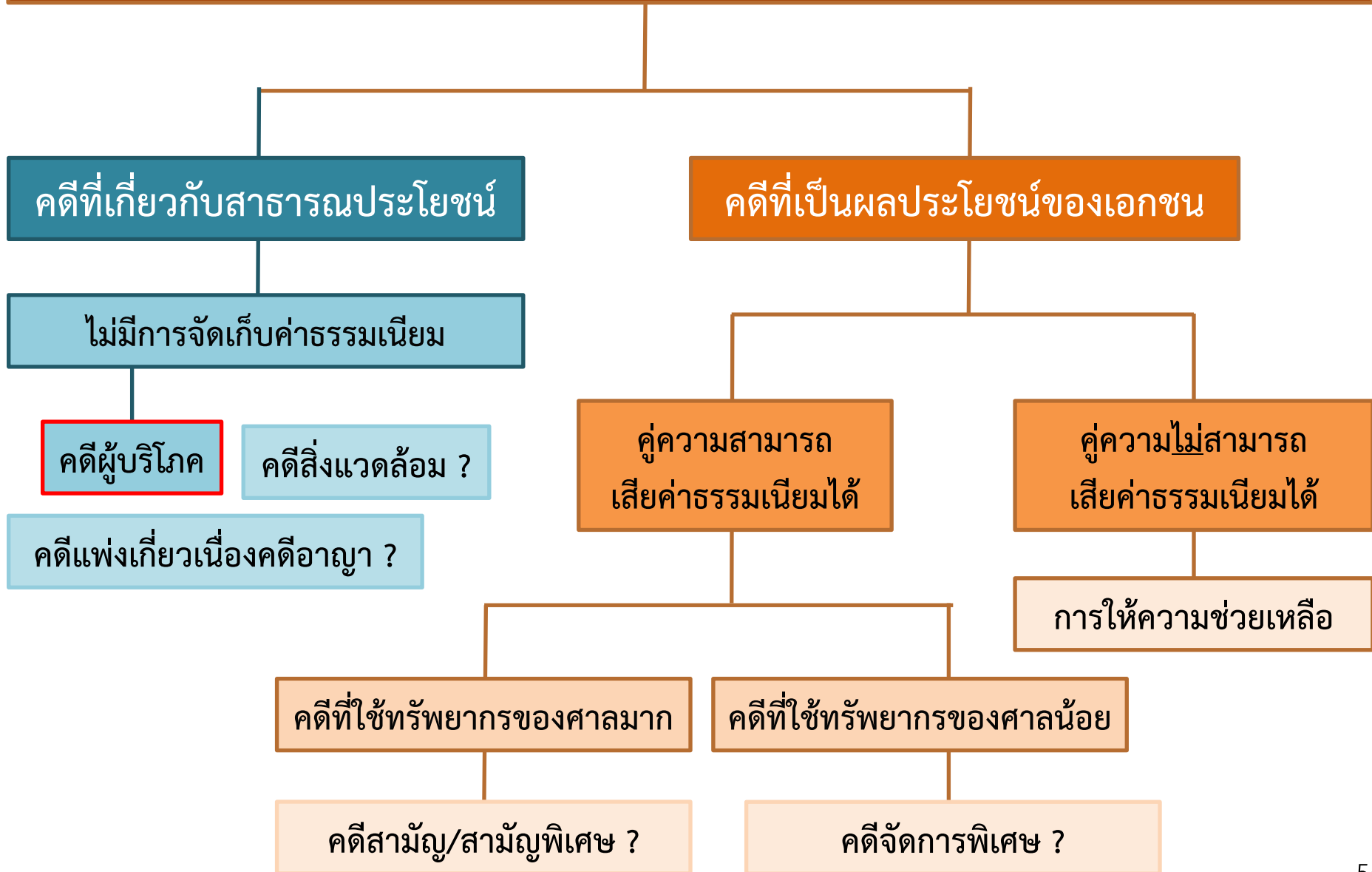
สถานภาพของกลุ่มความ

ระบบที่เป็นมิตรกับ
ผู้ใช้งาน (user-
friendly) ลดความ
เสียเปรียบในการจ้าง
ทนายความ

การใช้ทรัพยากรศาล

คิดค่าธรรมเนียมที่
สอดคล้องกับระบบ
จัดการคดี (คดีจัดการ
พิเศษ คดีสามัญ หรือ
คดีสามัญพิเศษ)

แนวคิดในการจัดเก็บค่าธรรมเนียมที่มีความเที่ยงธรรมและไม่แพงเกินควร



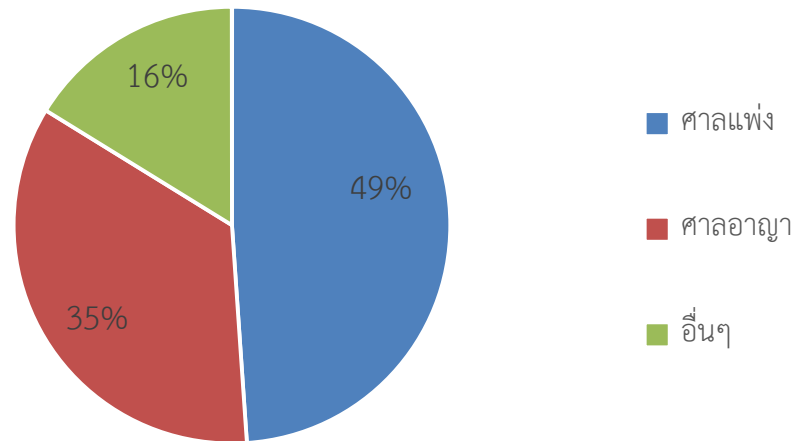
● อัตราค่าขึ้นศาลในภาพรวม
(ก่อนปรับเรื่องการใช้ทรัพยากรมากหรือน้อย)



หน่วย (ล้านบาท)

รายจ่ายรวมของศาล (2560)	18,488
ศาลแพ่ง	9,042
ศาลอาญา	6,450
อื่นๆ	2,996

องค์ประกอบของรายจ่ายรวมของศาล
(กำหนดสัดส่วนรายจ่ายตามจำนวนคดี)



**** ในแง่ของประสิทธิภาพ อัตราค่าขึ้นศาลโดยรวม ควรที่จะต้องมีการเพิ่มขึ้นอีก 4.5 เท่า**

อย่างไรก็ดี พบว่ามีประเด็นติดขัดเรื่องเงินเดือนและค่าตอบแทนของบุคลากรศาล

	ค่าจ้างเฉลี่ยของตำแหน่ง Judge (สกุลเงินท้องถิ่นต่อปี)	GDP per capita (สกุลเงินท้องถิ่นต่อปี)	ค่าเฉลี่ย
Thailand	662,049	220,431	3.00
UK	50,215	29,346	1.71
US	97,882	57,467	1.70
		Adjust ratio	56.8%

Source: Salaryexpert.com

****** เมื่อทอนค่าตอบแทนส่วนเกินแล้ว พบว่า ควรที่จะต้องเพิ่มค่าฤชาธรรมเนียมอีก 2.55 เท่า
หรือคิดเป็นจากร้อยละ 2 เป็นร้อยละ 5.1

ตารางแสดงสถานะประสิทธิภาพของกระบวนการยุติธรรม

	เวียดนาม	อินเดีย	ไทย	มาเลเซีย	ญี่ปุ่น	อังกฤษ	อเมริกา
รายได้ต่อหัวประชากร (ปรับอำนาจการซื้อ, ดอลลาร์สหรัฐ)	6,450	7,060	17,090	28,650	45,470	43,160	60,200
การเข้าถึง และการใช้จ่ายในการเข้าถึง	0.49	0.35	0.57	0.58	0.63	0.52	0.42
ความเสมอภาค (มีมิติที่ครอบคลุมสถานะทางการเงิน)	0.59	0.35	0.51	0.56	0.82	0.69	0.48
ไม่มีปัญหาความล่าช้า	0.46	0.16	0.44	0.61	0.69	0.73	0.63
ประสิทธิภาพของกระบวนการไกล่เกลี่ย	0.51	0.61	0.56	0.53	0.89	0.78	0.79

ที่มา: ฐานข้อมูล World Bank และ World Justice Project

**** ก่อนที่จะปรับขึ้น ต้องแน่ใจเสียก่อนว่าไม่เกิดปัญหาการเข้าถึงความยุติธรรมของผู้ยากจน**

1. ยกเว้นค่าธรรมเนียมคดีที่เป็นประโยชน์ต่อสาธารณะ
2. ปรับระบบการยกเว้นค่าอุตสาหกรรมนิยมให้เหมาะสมมากยิ่งขึ้น
ผู้ที่ไม่ควรเสียค่าอุตสาหกรรมนิยมก็ไม่ควรจะเสีย
3. พัฒนาระบบไกล่เกลี่ยให้มีประสิทธิภาพมากยิ่งขึ้น
4.(เปิดรับข้อเสนอเพิ่มเติม)

- ระดมความคิดเห็น

หมวดค่าธรรมเนียมนิยม	ข้อเสนอแนะ
ค่าขึ้นศาล	<ul style="list-style-type: none"> - ขึ้นกับความซับซ้อนของคดี - ยกเลิกเพดานถ้าไทยไม่มีปัญหา second-order law - คดีที่ไม่มีทนายทรัพย์ควรที่จะปรับมาใช้ระบบเดียวกันกับคดีที่มีทนายทรัพย์ แต่ถ้าไม่ได้ก็ควรจะปรับค่าธรรมเนียมเพิ่มขึ้น - ควรพิจารณากลุ่มคดีที่ควรยกเว้นค่าธรรมเนียม - ควรพิจารณากลุ่มคดีที่ควรได้รับการลดหย่อน หรือเพิ่มค่าธรรมเนียมเป็นพิเศษ
การขอยกเว้นค่าธรรมเนียม	<ul style="list-style-type: none"> - ใช้เกณฑ์ทางเศรษฐศาสตร์ (เส้นความยากจน) - ให้เจ้าหน้าที่ศาลสามารถทำหน้าที่แทนได้

สรุปข้อเสนอแนะทางเศรษฐศาสตร์

หมวดค่าฤชาธรรมเนียม	ข้อเสนอแนะ
การผลักราคาฤชาธรรมเนียม	- ควรพิจารณาการผลักราคาฤชาธรรมเนียมสำหรับคดีที่มีทุนทรัพย์น้อย และลดการผลักราคาในคดีที่มีทุนทรัพย์เยอะ (ช่วยในมิติการแก่งฟ้อง)
ค่าป่วยการพยาน	- กำหนดค่าใช้จ่าย ค่าตอบแทนจากค่าเสียโอกาส และค่าความเสี่ยงที่มาเป็นพยาน
ค่าทนายความ	- กำหนดตามความซับซ้อนของคดีโดยอิงจากค่าเฉลี่ยของค่าจ้างทนายความ (คดีซับซ้อน ใช้ทนายความประสบการณ์มากขึ้น ค่าตอบแทนสูงขึ้น) - กำหนดค่าตอบแทนพิเศษสำหรับคดีที่ก่อให้เกิดประโยชน์กับสังคม
ค่าใช้จ่ายในการดำเนินคดี	- ปรับใช้ตามรายจ่ายที่เกิดขึ้นจริง

หมวดค่าฤชาธรรมเนียม	ข้อเสนอแนะ
อัตราดอกเบี้ยตามกฎหมาย	แบ่งออกเป็น 2 กรณี 1. กลุ่มที่มีความจำเป็น พิสูจน์ได้ ให้กำหนดดอกเบี้ยตามจริง 2. กลุ่มที่ไม่มีความจำเป็น ให้กำหนดลดลงสอดคล้องกับอัตราดอกเบี้ยตลาด หรือ อัตราเจริญเติบโตทางเศรษฐกิจ
ค่าส่งคำคู่ความ ค่ารับรองเอกสาร	ค่าใช้จ่ายตามจริง รวมทั้งค่าเสียเวลาของผู้ส่งคำคู่ความ และผู้รับรองเอกสาร
ค่าถ่ายเอกสาร	ค่าใช้จ่ายที่เป็นมาตรฐานกับที่เอกชนดำเนินการทั่วไป
ระบบการชำระเงิน	เพิ่มระบบ E-payment และ การให้ที่ดินและสินทรัพย์เป็นค่าฤชาธรรมเนียมแทน

TDRI

สถาบันวิจัยเพื่อการพัฒนาประเทศไทย



<http://tdri.or.th>



[facebook/tdri.thailand](https://www.facebook.com/tdri.thailand)



[@TDRI_thailand](https://twitter.com/TDRI_thailand)